

Veilig kinder- en jongerenwerk

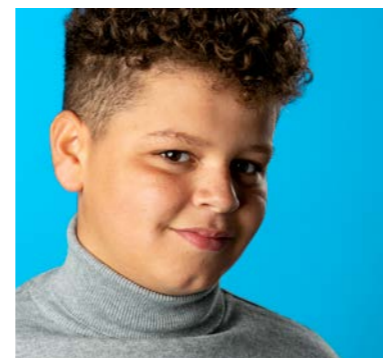
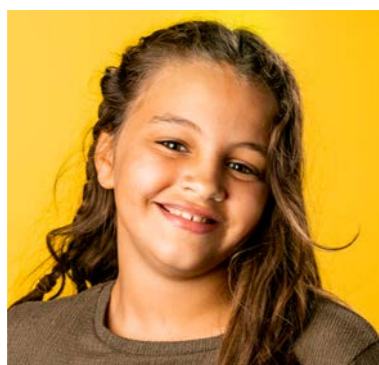




**Er is maar één 'ik',
daarom ben ik uniek,**

Aan niemand ter wereld precies identiek.
Al lijken mijn broers en mijn zusjes op mij,
Al haal je ook vele miljoenen erbij,
niet één van die mensen is aan mij gelijk!

Gezinsliedboek Amandelbloesem 31
© Stiftelsen Skjulte Skatters Forlag, 2020



INHOUDSOPGAVE

Voorwoord	4
Introductie	6
Visie op veiligheid	8
Voorgeschiedenis	8
Kindermishandeling en huiselijk geweld	10
Wat is kindermishandeling en huiselijk geweld?	10
Signaleren van kindermishandeling	12
Meldcode	14
Verantwoordelijkheden	20
Burgerplicht van ieder individu	20
Verantwoordelijkheden binnen de BCC-organisatie	22
Aanstellingsbeleid van kinder- en jongerenwerkers	24
Kernwaarden	24
(Vermoedens van) grensoverschrijdend gedrag door een vrijwilliger	26
Veiligheid binnen grenzen	28
Fysiek contact	28
Gedrag in een groep	28
Veilig online	30
Bronvermelding	32
Contactgegevens	32
Bijlage 1 Signalen van kindermishandeling	33
Bijlage 2 In gesprek met een kind	34

VOORWOORD

Ieder kind is zeer waardevol en heeft het recht om in veiligheid op te groeien, en de bescherming en zorg te krijgen die nodig zijn voor zijn of haar welzijn.

► Opgroeien in een veilige omgeving is een belangrijke basis om een kind, met zijn eigen unieke mogelijkheden en eigenschappen, uit te laten groeien tot een evenwichtige volwassene die met vertrouwen in het leven staat en daar op zijn eigen manier invulling aan geeft.

Als bestuur en pastorale leiding* van een christelijke geloofsgemeenschap met veel opgroeiende kinderen en jongeren voelen wij verantwoordelijkheid voor hun veiligheid en welzijn. Wij willen er samen met alle vrijwilligers van Brunstad Christian Church (BCC) Nederland aan bijdragen dat de kinderen (ongeacht hun verdere keuzes in het leven) later kunnen terugkijken op een fijne en onbezorgde kindertijd waarin zij oprecht christendom hebben kunnen ervaren.

We zijn trots op de vele vrijwilligers die zich met passie en toewijding inzetten voor de activiteiten met kinderen en jongeren die binnen onze geloofsgemeenschap worden georganiseerd. Met deze brochure willen wij allereerst deze vrijwilligers nog meer bewust maken van hun verantwoordelijkheid en hen ondersteunen in hun belangrijke taak.

Een extra woord van dank gaat uit naar de volgende personen die ons nuttig advies en waardevolle feedback hebben gegeven bij het schrijven van deze brochure:

Roely Drijfhout,
inhoudsdeskundige Augeo Foundation

Sietske Dijkstra,
psycholoog NIP, Bureau Dijkstra

Jantine van Dam,
zedepolitie regio Den Haag

Daphne Steenvoorden,
Expertisecentrum Veilig Thuis Utrecht

Judith Bijlefeld,
Kernfunctionaris, Raad voor de Kinderbescherming

Almelo,
maart 2024

** Pastorale leiding: de voorganger, oudsten en jeugdleiding in een gemeente.*



INTRODUCTIE

Inzet voor de veiligheid en het welzijn van kinderen (kinderen en jongeren in de leeftijd tot 18 jaar) staat hoog in het vaandel bij Brunstad Christian Church (BCC) Nederland en dat willen wij merkbaar uitdragen.



► Het beleid van BCC op dit vlak is opgesteld in verband met de activiteiten die wij organiseren voor kinderen en jongeren en geeft richtlijnen aan onze vrijwilligers. De richtlijnen die gelden voor vrijwilligers van BCC worden ook aangehouden bij de gelieerde sport- en activiteitenvereniging Active.

Het beleid is tot stand gekomen in samenwerking met professionele instanties in Nederland en de internationale verbanden binnen BCC. De richtlijnen van BCC zijn opgesteld in overeenstemming met de Nederlandse wetge-

ving en eventuele wetswijzigingen op dit gebied worden op de voet gevolgd.

Deze brochure geeft inzicht in het beleid van BCC dat is gericht op veiligheid en preventie van (seksueel) grensoverschrijdend gedrag en misbruik ten opzichte van kinderen. BCC wil de veiligheid van kinderen bij haar activiteiten tot het uiterste behartigen. Bij vermoedens van grensoverschrijdend gedrag of misbruik door een vrijwilliger* van BCC, neemt BCC haar verantwoordelijkheid door adequate stappen te ondernemen.

Deze brochure geeft richtlijnen voor het handelen bij een vermoeden van kindermishandeling of huiselijk geweld.

Iedere burger en ieder gezin heeft een eigen verantwoordelijkheid voor de veiligheid van kinderen.

BCC heeft geen bevoegdheden binnen het individuele gezin. Bij zorgen over de veiligheid van kinderen ziet BCC het als haar taak om afstemming te zoeken met bevoegden en professioneel hulpverlenende instanties.

Het beleid van BCC richt zich in de eerste plaats op het belang van het kind. Vanzelfsprekend houdt BCC daarbij rekening met de verantwoordelijkheden van de ouders voor het kind en zoekt BCC zo mogelijk de samenwerking met de ouders. Zij zijn immers in de eerste plaats verantwoordelijk voor het kind.

** Met vrijwilliger bedoelen we in dit verband: alle gemeenteleden die zich op basis van vrijwilligheid inzetten binnen BCC. Dat kan gaan om kinder- en jongerenwerkers maar ook diegenen die pastorale, bestuurlijke, coördinerende en ondersteunende taken uitvoeren. ■*

BCC wil de veiligheid van kinderen bij haar activiteiten tot het uiterste behartigen



VISIE OP VEILIGHEID

Het veiligheidsbeleid van BCC is vooral gericht op preventie; het voorkomen of in een zo vroeg mogelijk stadium signaleren van ongewenst en onacceptabel gedrag. BCC staat voor een nultolerantiebeleid waar het gaat om grensoverschrijdend gedrag en misbruik in welke vorm dan ook.

► Kindermishandeling is niet alleen strafbaar volgens de wet, maar het is ook een inbreuk op christelijk-ethische principes en waarden waar BCC als christelijke geloofsgemeenschap voor staat.

Een veilige omgeving is een open omgeving. Het moet voor iedereen laagdrempelig zijn om zorgen te bespreken. BCC staat voor een open cultuur waarin het normaal is elkaar feedback te geven en elkaar te attenderen op risico's. Met elkaar in gesprek gaan helpt om risico's te verkleinen en waar nodig de weg naar professionele hulp te vinden. Wie zijn zorgen uit, mag erop rekenen dat BCC op geen enkele manier van het probleem wekijkt en die zorgen uiterst serieus neemt. Bij een open cultuur hoort ook een transparante en laagdrempelige samenwerking met externe bevoegde en hulpverlenende instanties.

Werken aan veiligheid draait om bewustzijn en gedrag. Daarom investeert BCC in kennis en expertise, zowel bij het ontwikkelen van beleid, als door regelmatige voorlichting en praktische trainingen te geven aan onze vrijwilligers. Wij maken daarbij dankbaar gebruik van de kennis en ondersteuning van professionals.

Voorspelbaar gedrag van kinder- en jongerenwerkers en goede regels die door

iedereen worden nageleefd, dragen bij aan de veiligheid. In zo'n cultuur voelen kinderen en jongeren zich veilig, ook degenen die om verschillende redenen extra kwetsbaar zijn.

Voorgeschiedenis

In de jaren negentig van de vorige eeuw zette een betrokken team stappen richting een werkplan om de veiligheid van kinderen binnen onze christelijke geloofsgemeenschap concreter vorm en invulling te geven. Afstemming en samenwerking met professionele hulpinstanties zijn daarbij steeds een leidraad geweest.

In 2002 werd het eerste protocol Richtlijnen bij Kindermishandeling ingevoerd. Dit protocol was bedoeld om personen die verantwoordelijkheid hebben voor het kinder- en jongerenwerk richtlijnen te bieden voor hun handelen bij vermoedens van kindermishandeling.

In januari 2013 zijn hierop, na evaluatie en overleg met Stichting Veilig Thuis (destijds AMK), bureau Jeugdzorg en de zedenpolitie van Hengelo aanpassingen gedaan naar aanleiding van de ontwikkelingen en inzichten in het zorgveld en de maatschappij. Daarnaast werd het protocol eenvoudiger toepas-

baar, en richtte zich niet alleen tot een aantal sleutelpersonen, maar tot eenieder binnen de organisatie die te maken kan krijgen met signalen van kindermishandeling.

Mede naar aanleiding van maatschappelijke ontwikkelingen in de afgelopen jaren, waarin onder andere de Wet Meldcode voor professionals werd ingevoerd en een aanscherping kreeg in 2019, is het beleid verder geactualiseerd. De richtlijnen in deze brochure sluiten zo goed mogelijk aan bij die van professionals, met als doel om afstemming met professionals te vergemakkelijken. ■

**In zo'n cultuur
voelen kinderen en
jongeren zich veilig,
ook degenen die
om verschillende
redenen extra
kwetsbaar zijn**



KINDERMISHANDELING EN HUISELIJK GEWELD

Wat is kindermishandeling en huiselijk geweld?

Definitie kindermishandeling: ¹

‘Elke vorm van voor de minderjarige bedreigende of gewelddadige interactie van fysieke, psychische of seksuele aard, die de ouders of andere personen ten opzichte van wie de minderjarige in een relatie van afhankelijkheid of van onvrijheid staat, actief of passief opdringen waardoor ernstige schade wordt berokkend of dreigt te worden berokkend aan de minderjarige in de vorm van fysiek of psychisch letsel.’

► Kindermishandeling is een verzamelnaam. Er wordt daarom vaak onderscheid gemaakt tussen verschillende vormen van kindermishandeling: ²

Lichamelijke mishandeling

Het toebrengen van verwondingen zoals blauwe plekken, kneuzingen, snij-, brand- of schaafwonden, botbreuken of hersenletsel. Deze verwondingen kunnen ontstaan door slaan, schoppen, knijpen, iemand door elkaar schudden, branden, snijden, krabben of verstikking.

Lichamelijke verwaarlozing

Aan het kind onthouden wat het voor zijn lichamelijke gezondheid en ontwikkeling nodig heeft, zoals goede voeding, vol-

doende kleding, voldoende slaap, goede hygiëne en de benodigde medische verzorging.

Psychische of emotionele mishandeling

Dit betreft het stelselmatig vernederen, kleineren, pesten, bang maken, bedreigen met geweld, achterstellen, verbieden met anderen om te gaan of eisen te stellen waaraan een kind niet kan voldoen. Wanneer een kind in een gezin verantwoordelijkheden moet dragen die niet bij dat kind horen, zoals op jonge leeftijd alleen zorg moeten dragen voor broertjes of zusjes, kan de psychische druk te groot worden en daarom het kind schade toebrengen. Ook wanneer één of beide ouders lijden aan een fysieke,

psychische of psychiatrische stoornis kan een kind terechtkomen in een zorgverplichting die niet bij het kind hoort en die schadelijk is.

Psychische of emotionele verwaarlozing

Dit betreft het kind onthouden wat het voor zijn geestelijke gezondheid en ontwikkeling nodig heeft: aandacht, respect, veiligheid, scholing, contact, warmte, liefde, genegenheid en bevestiging.

Seksueel misbruik

Dit zijn seksuele handelingen bij of met het kind, die niet passen bij leeftijd of ontwikkeling, of seksuele handelingen waaraan het kind zich niet kan onttrekken. Dit gaat van het betasten van het lichaam tot verkrachting bij kinderen van alle leeftijden. Het tonen van pornografisch materiaal aan een kind en het maken van pornografisch materiaal in het bijzijn van of met een kind is eveneens strafbaar.

Huiselijk geweld

Geweld dat wordt gepleegd door iemand uit de huiselijke kring van het slachtoffer, bijvoorbeeld ouders, gezinsleden, familieleden of huisvrienden, wordt beschouwd als huiselijk geweld. Het hoeft niet perse in het huis van het slachtoffer plaats te vinden. De term ‘huiselijk geweld’ verwijst naar de relatie tussen pleger en slachtoffer. Meestal is er sprake van machtsverschil, waarbij het slachtoffer afhankelijk is van de dader. Het gaat bij huiselijk geweld om lichamelijke, seksuele en psychische vormen van geweld.

Waar we in deze brochure spreken van kindermishandeling, bedoelen we kindermishandeling of slachtoffer van huiselijk geweld.

Getuige van huiselijk geweld

Getuige zijn van huiselijk geweld is ook een vorm van psychische of emotionele mishandeling. De gevolgen van getuige zijn van huiselijk geweld zijn voor kinderen vergelijkbaar met de gevolgen van zelf mishandeld worden.



Signaleren van kindermishandeling

► Kinderen die mishandeld worden, kunnen veel verschillende signalen* tonen. Als vrijwilliger kun je in je contact met een kind gedrag opmerken en signalen opvangen waardoor je je zorgen gaat maken over het kind. Er is geen geruststellende verklaring voorhanden en kindermishandeling kan één van de mogelijke oorzaken zijn. Het kan belangrijk zijn om te onderzoeken of het gaat om een eenmalig incident of dat de signalen vaker voorkomen.

Wanneer je je zorgen maakt over een kind is het belangrijk om iets te doen met het 'niet pluis'-gevoel en de signalen die je krijgt. Maak je zorgen bespreekbaar, ook als de signalen niet zo concreet of feitelijk zijn.

Het is niet jouw taak om vast te stellen of er sprake is van daadwerkelijke mishandeling, dat is de verantwoordelijkheid van professionele hulpverleners. Het is in dit kader ook niet relevant of er sprake is van opzet of niet. Het doel is dat schade aan het kind in de vorm van fysiek of psychisch letsel wordt voorkomen, of dat dit zo snel mogelijk wordt gestopt en dat hulp wordt geboden.

**Zie ook bijlage 1: 'Signalen van kindermishandeling', voor het herkennen van signalen die kunnen duiden op kindermishandeling of huiselijk geweld.*

Belof geen geheimhouding, wel zorgvuldigheid


Geen enkel kind zou eenzaam moeten rondlopen met een verdrietig geheim. Ieder kind heeft meerdere volwassenen om zich heen nodig, bij wie het kind zich veilig voelt, en bij wie het kind terecht kan als het hulp nodig heeft.

Iedereen die in aanraking komt met kinderen, kan door een kind in vertrouwen worden genomen en daarmee in de positie van vertrouwenspersoon terechtkomen. Veel kinderen nemen je pas in vertrouwen als je belooft dat je het aan niemand anders zult vertellen. Toch is het belangrijk om geen geheimhouding te beloven, want daarmee kan de last voor jou als toehoorder te zwaar worden en belemmer je de weg naar verdere hulpverlening.

Geef daarom altijd in een vroeg stadium aan dat je de informatie moet delen met mensen die kunnen helpen. Je kunt het kind wel beloven dat je zorgvuldig om zult gaan met de informatie, en dat je het kind op de hoogte houdt van wat je voor het kind gaat doen.

Heb je wel geheimhouding beloofd, dan is het belangrijk dat je toch contact opneemt met de vertrouwenspersoon, zodat die je verder kan helpen. Het gaat erom dat je hulp zoekt, zowel voor jezelf als voor degene die jou het geheim vertelde. Dat kan in eerste instantie anoniem, zonder namen te noemen.

Vanzelfsprekend moet informatie die in vertrouwen wordt gedeeld, zorgvuldig en vertrouwelijk behandeld worden. Dat betekent bijvoorbeeld dat je vertrouwelijke informatie alleen deelt met personen van wie aangenomen kan worden dat zij discreet met vertrouwelijke informatie om kunnen gaan en kunnen helpen in het belang van de zaak. ■



Ieder kind heeft meerdere volwassenen om zich heen nodig, bij wie het kind zich veilig voelt, en bij wie het kind terecht kan als het hulp nodig heeft

MELDCODE

De Meldcode Huiselijk geweld en kindermishandeling is een overzichtelijk vijfstappenplan, waarin staat welke stappen iemand moet nemen die wil helpen bij (vermoedens van) huiselijk geweld of kindermishandeling. De stappen van de meldcode worden doorlopen aan de hand van een bijbehorend afwegingskader (zie stap 5 van de meldcode).

Stap 1 Signalen in kaart brengen

Stap 2 Overleg met anderen, de vertrouwenspersoon kind en jongere en raadpleeg eventueel Veilig Thuis

Stap 3 Gesprek met kind en/of ouders

Stap 4 Wegen van huiselijk geweld/kindermishandeling

- Heb ik op basis van stap 1 t/m 3 een vermoeden van huiselijk geweld of kindermishandeling?
- Heb ik een vermoeden van acute of structurele onveiligheid?

Stap 5 Neem twee beslissingen

1. Is melden noodzakelijk?

Melden is noodzakelijk als er sprake is van:

- Acute onveiligheid
- Structurele onveiligheid

2. Is hulp verlenen of organiseren (ook) mogelijk?

Hulp verlenen is mogelijk als:

- Je in staat bent om effectieve/passende hulp te bieden of organiseren.
- De betrokkenen meewerken aan de geboden of georganiseerde hulp.
- De hulp leidt tot duurzame veiligheid.

Indien hulp verlenen op basis van één van deze punten niet mogelijk is, is melden bij Veilig Thuis noodzakelijk.



De meldcode is ook als app beschikbaar.
De meldcode kun je na elke stap afsluiten.

► Hoewel het voor een vrijwilligersorganisatie of geloofsgemeenschap wettelijk gezien niet verplicht is om de meldcode te hanteren, kiest BCC ervoor om de meldcode als nuttig instrument in haar beleid op te nemen. BCC wil goed en effectief samenwerken met professionele hulpverlenings- en overheidsinstanties en wil daarom 'dezelfde taal spreken' als het om deze onderwerpen gaat. Door de meldcode te hanteren, kunnen hulpverlenende instanties sneller en effectiever reageren bij een vermoeden van kindermishandeling.

Het hanteren van de meldcode heeft daarnaast ook een preventieve uitwerking omdat kinder- en jongerenwerkers (vroeg) signalen eerder zullen herkennen en daar adequater op kunnen reageren.

Stap 1 Signaleren

Je maakt je zorgen. Je merkt dat er iets met een kind aan de hand is en dat geeft je een 'niet pluis'-gevoel. Je denkt aan kindermishandeling als één van de mogelijke oorzaken.

Het is belangrijk om altijd actie te ondernemen als je een 'niet pluis'-gevoel hebt, ook als er geen of weinig concrete signalen zijn en je niet zeker weet of je zorgen gegrond zijn.

Probeer je zorgen zo concreet mogelijk te maken. Beschrijf de signalen die je zorgen bevestigen of juist ontkrachten. Het is belangrijk om objectief te zijn in het beschrijven van je waarnemingen. Vragen die daarbij kunnen helpen zijn: waardoor is je zorg ontstaan? Wanneer zijn je zorgen ontstaan of geconstateerd? Hoe vaak komen de signalen voor? Wanneer komen de signalen voor? Veranderen de signalen in intensiteit? Is het aantal afzonderlijke signalen toegenomen?

Stap 2 Overleggen

Het kan nuttig zijn je zorgen over een kind te delen met iemand anders in de omgeving van het kind om te onderzoeken of je zorgen voortkomen uit persoonlijke vooroordelen of misvattingen.

Herkent een ander de signalen? Zijn er meer signalen? Wellicht heeft die ander dezelfde of andere signalen waargenomen. Of is er juist een geruststellende verklaring voor de signalen. Die ander kan je ook steunen bij (persoonlijke) dilemma's die een vermoeden van kindermishandeling oproepen.

Overleggen met de vertrouwenspersoon kind en jongere

Neem bij een 'niet pluis'-gevoel contact op met de vertrouwenspersoon of de (plaatselijke) pastorale leiding van BCC. Zij zullen naar je luisteren en je serieus nemen, maar niet zelf conclusies trekken. De (plaatselijke) pastorale leiding van BCC kan ook samen met jou contact opnemen met de vertrouwenspersoon

De vertrouwenspersoon probeert samen met jou de signalen zo duidelijk en feitelijk mogelijk in kaart te brengen. Het is dan belangrijk om de situatie zo objectief

MELDCODE

mogelijk te beschrijven, met feitelijke signalen en gebeurtenissen.

De vertrouwenspersoon maakt (samen met jou) een afweging over de vervolgstappen. Per situatie wordt de keuze, de volgorde en het tijdsplan bepaald, en wie de stappen uitvoert.

Als de vertrouwenspersoon wordt betrokken in dit overleg, is de vertrouwenspersoon de coördinator en toezichthouder en dan zorgt deze ook voor de verslaglegging. De vertrouwenspersoon wordt op de hoogte gehouden van de bevindingen uit de stappen die door anderen dan de vertrouwenspersoon worden ondernomen. Hij/zij is dan ook de centrale persoon die gedurende het hele traject zorgt voor zorgvuldig overleg met de betrokken partijen.

Het staat iedere burger in Nederland vrij om bij vermoedens van kindermishandeling ook zelf rechtstreeks contact op te nemen met hulporganisaties, bijvoorbeeld Veilig Thuis of de politie. Het kan dan nuttig zijn om hierin samen op te trekken met de vertrouwenspersoon die ervaring heeft en de wegen naar de hulpverlening kent.

Mogelijke vervolgstappen

Contact met professionele hulpinstanties

112: Wanneer elke seconde telt
Handel in spoedeisende situaties niet anders dan je normaal zou handelen in een dergelijke situatie. Bel het alarmnummer 112 en informeer (indien mogelijk) zo snel mogelijk de ouders.

Veilig Thuis

Veilig Thuis is een landelijke organisatie waar iedereen, professionals en burgers, terecht kan voor advies, hulp en ondersteuning rond huiselijk geweld en kindermishandeling. Veilig Thuis heeft de wettelijke taak om advies te geven, meldingen in ontvangst te nemen en onderzoek te doen of er daadwerkelijk sprake is van kindermishandeling of huis-

selijk geweld. Waar nodig initieert Veilig Thuis de vervolgstappen. Veilig Thuis heeft meerdere vestigingen verspreid over Nederland. Het landelijk nummer van Veilig Thuis is 0800-2000.

Bij Veilig Thuis kun je terecht voor advies of voor een melding bij vermoedens van kindermishandeling.

Advies

Bij Veilig Thuis kun je laagdrempelig advies inwinnen over bijvoorbeeld de inschatting van de situatie, de beste aanpak, je houding tegenover het kind, de benadering van de ouders, of het zorgvuldig omgaan met de privacy van betrokkenen. Ook als je geen feitelijke signalen waarneemt, is het heel nuttig om met een professionele hulpverlener van gedachten te wisselen over je 'niet-pluis'-gevoel.

Wanneer je contact opneemt met Veilig Thuis voor advies, gebeurt dat in principe anoniem. Veilig Thuis vraagt je niet naar de persoonsgegevens van het kind of het gezin. Ook onderneemt Veilig Thuis geen vervolgstappen richting het kind of gezin op basis van het adviesgesprek.

Het adviesgesprek is bedoeld om vrijuit en vrijblijvend van gedachten te kunnen wisselen. Wel vraagt Veilig Thuis om jouw contactgegevens te mogen noteren, zodat zij jou kunnen benaderen wanneer zij op een gegeven advies terug willen komen.

Melding

In sommige situaties is er meer nodig dan alleen een advies. Dan is er de mogelijkheid een melding te doen. Als er bij het volgen van de stappen van de Meldcode wordt besloten tot het doen van een melding, neemt Veilig Thuis de regie in de zaak over. Vanuit haar wettelijke bevoegdheid zal Veilig Thuis onderzoek doen naar het huiselijk geweld of de kindermishandeling. Daarbij kan Veilig Thuis informatie opvragen bij andere instanties en organisaties. Veilig Thuis houdt melders op de hoogte van

Creëer een veilige sfeer en wees open en ontspannen in je houding. Zorg ervoor dat het kind zich zoveel mogelijk op zijn gemak voelt, zodat het kind zijn verhaal open en eerlijk durft te vertellen

de uitkomsten van het onderzoek en van de acties die in gang worden gezet.

Huisarts

In sommige gevallen kan het verstandig zijn om de betrokken personen te adviseren contact op te nemen met hun huisarts. De huisarts kent het gezin en heeft professionele bevoegdheden. De huisarts kan zonodig doorverwijzen naar andere hulpverleningsinstanties. Beschouw het inschakelen van de huisarts niet als het einde van je verantwoordelijkheid en aarzel niet met het nemen van nieuwe maatregelen als er geen verbetering optreedt!

Stap 3 In gesprek

Wanneer je zelfstandig de twee voorgaande stappen hebt doorlopen, neem je bij deze stap contact op met de vertrouwenspersoon. Voordat je in gesprek gaat met het kind of de ouders overleg je met de vertrouwenspersoon of de (plaatselijke) pastorale leiding van BCC of jij degene bent die dit gesprek het beste kan voeren. Samen met de vertrouwenspersoon overleg je over de inhoud van het gesprek, en de opvolging daarna. De vertrouwenspersoon kan ook voorstellen om samen bij Veilig Thuis advies te vragen voor het gesprek.

Het is uiterst belangrijk om deze voorbereiding zorgvuldig te doen. Het kan veel van je vergen om geconfronteerd te

worden met de informatie die het kind je geeft. Het kind bevindt zich in een heel kwetsbare positie, en de openheid en het vertrouwen die het kind je geeft, mag in geen geval geschaad worden.

Contact met het kind

In het gesprek met het kind is een aantal factoren van belang:

- Bereid het gesprek goed voor. Creëer een veilige sfeer en wees open en ontspannen in je houding. Zorg ervoor dat het kind zich zoveel mogelijk op zijn gemak voelt, zodat het kind zijn verhaal open en eerlijk durft te vertellen.
- Geef duidelijk uitleg over het doel van het gesprek.
- Bespreek de signalen, vertel zo concreet mogelijk wat je hebt waargenomen, zonder een conclusie of interpretatie van de signalen te noemen.
- Geef het kind de ruimte om hierop te reageren.

Belangrijk aandachtspunt in dit verband is dat het kind voortdurend moet merken dat het niet schuldig is aan wat anderen hebben gedaan!

Het is niet de bedoeling dat het kind belast wordt met de bezorgdheid van volwassenen. Je hebt hoofdzakelijk een observerende en steunende taak.

Zie bijlage 2: 'In gesprek met een kind' voor praktische tips en handvatten.

MELDCODE

Contact met de ouders

In het contact met ouders is een aantal factoren van belang:

- Bespreek zorgen over een kind zo snel mogelijk met de ouders, indien hun verhouding met het kind dit toestaat en de veiligheid van het kind of anderen hierdoor niet in gevaar komt. Voorkom zo veel mogelijk dat zorgen onbesproken blijven, waardoor ouders zich kunnen afvragen waarom zij niet eerder op de hoogte zijn gesteld. Ouders zijn immers de belangrijkste gesprekspartners en een belangrijke informatiebron; zij zijn in de eerste plaats verantwoordelijk voor hun kind.
- In het gesprek met ouders benoem je wat je hebt waargenomen, zonder daar een oordeel of conclusie aan te verbinden. Wees open en concreet. Vraag de ouders om een reactie, luister goed, vraag zonnig door, en controleer of je hun reactie goed hebt begrepen. Vertel ouders welke vervolgstappen je neemt, en doe dat zoveel mogelijk met hun toestemming.

4 Stap 4 Wegen (van huiselijk geweld of kindermishandeling)

Als er na stap 1 t/m 3 nog steeds zorgen zijn over het kind, is het belangrijk dat er vervolgstappen geïnitieerd worden. In de meeste gevallen neemt de vertrouwenspersoon vanaf dit punt de regie over, en maakt de afweging zoals hieronder wordt beschreven.

De vertrouwenspersoon legt de situatie (eventueel anoniem voor advies) voor aan Veilig Thuis. Op basis van de signalen en het gesprek met het kind en/of de ouders weegt de vertrouwenspersoon samen met Veilig Thuis het risico ten aanzien van de veiligheid van het kind, en de aard en de ernst van het risico. De medewerkers van Veilig Thuis

bieden ondersteuning bij het wege van het geweld en van de risico's op schade en zij kunnen adviseren over vervolgstappen. Een vervolgstap kan zijn dat de vertrouwenspersoon een melding gaat doen bij Veilig Thuis.

Het is belangrijk dat volwassenen die het vertrouwen van het kind hebben ook in deze fase regelmatig contact houden met het kind. Dit zal het kind ondersteunen en kan de nodige extra informatie opleveren.

Stap 5 Beslissen

Als aan de hand van de weging de zorgen blijven bestaan, dan wordt in stap 5, op basis van het afwegingskader, besloten of melden noodzakelijk is. Melden is noodzakelijk als er sprake is van acute of structurele onveiligheid:

1. Is melden noodzakelijk?

2. Is hulp verlenen of organiseren (ook) mogelijk?

Acute of structurele onveiligheid

Er is sprake van acute onveiligheid als een kind in direct levensgevaar verkeert, of zijn veiligheid voor de eerstkomende dagen niet is gegarandeerd, bijvoorbeeld door fysiek geweld, seksuele mishandeling of onthouding van de basale verzorging. Wanneer er sprake is van (vermoedens van) acute onveiligheid, moet je onmiddellijk in actie komen.

Er is sprake van structurele onveiligheid als een onveilige situatie of geweld zich herhaalt of voortduurt.

Een specifieke vorm van uiting van onveiligheid is disclosure (onthulling), waarbij het slachtoffer of de dader uit zichzelf om hulp vraagt, of zich uit over mishandeling of geweld. Meestal is hier dan sprake van een acute crisis.

Passende en toereikende hulp

Als melden volgens het afwegingskader noodzakelijk is, zal de tweede



afwegingsvraag over eventuele hulp en aan welke voorwaarden deze moet voldoen, in overleg met Veilig Thuis worden beantwoord. Hulpverleners is mogelijk als:

- Je in staat bent om effectieve/passende hulp te bieden of te organiseren.
- De betrokkenen meewerken aan de geboden of georganiseerde hulp.
- De hulp leidt tot duurzame veiligheid.

Doorgaans is de conclusie dat er inzet van professionele hulpinstanties nodig is om passende hulp te bieden die leidt tot duurzame veiligheid.

Na de melding

Als er een melding is gedaan bij Veilig Thuis doet Veilig Thuis zelf onderzoek naar de situatie of roept de hulp in van een lokale hulpverlener om het kind of het gezin te helpen. Wanneer Veilig Thuis constateert dat er daadwerkelijk sprake is van kindermishandeling, zet Veilig Thuis vervolgstappen in gang. Het streven is dat de situatie op korte termijn aanzienlijk verbetert, maar dat is helaas niet altijd het geval. Ook wanneer er hulpverlening op gang is gekomen, wil dat niet zeggen dat de problemen

direct opgelost zijn. Veilig Thuis spreekt in overleg met de vertrouwenspersoon af met welke personen, en op welke termijn, weer overlegd wordt en wie in de tussentijd in de gaten houdt of de situatie verbetert.

Het is van belang om ervoor te zorgen dat de personen die voor het kind belangrijk zijn, beschikbaar blijven voor het kind. Herhaal het overleg met de vertrouwenspersoon en/of de pastorale leiding van de gemeente wanneer je de indruk hebt dat er te weinig verbeteringen optreden of als de situatie verslechtert.

Als de zorgen over het kind zijn verdwenen of als passende hulp is gevonden, sluit de vertrouwenspersoon de meldcode af. Dit betekent dat de vertrouwenspersoon niet meer op de situatie van het betreffende kind terug hoeft te komen, tenzij over dit kind opnieuw contact wordt opgenomen.

Ook nadat de meldcode gesloten is, kan pastorale zorg en aandacht voor het kind en het gezin nog voor langere tijd nodig zijn. ■

Ook nadat de meldcode gesloten is, kan pastorale zorg en aandacht voor het kind en het gezin nog voor langere tijd nodig zijn

VERANTWOORDELIJKHEDEN

Burgerplicht van ieder individu

De richtlijnen in deze brochure zijn in de eerste plaats gebaseerd op de verantwoordelijkheid die iedereen als burger voor zijn naaste heeft. Ze doen een beroep op de morele burgerplicht om je naaste te helpen en te beschermen als er gevaar dreigt.

► De verantwoordelijkheden binnen de BCC-organisatie die hierna verder genoemd worden, zijn niet bedoeld om burgerlijke verantwoordelijkheid te ontnemen, maar juist om daarop te wijzen en handvatten te bieden om deze verantwoordelijkheid te nemen.

BCC hecht aan een laagdrempelige samenwerking met bevoegde instanties als de politie. Wanneer de vertrouwenspersoon het bestuur of de pastorale leiding van BCC geconfronteerd worden met (vermoedens van) strafbare feiten, zullen zij (de ouders, verzorgers of gezaghebbenden van) het slachtoffer dringend aanraden om aangifte of melding te doen bij de politie.

Aangifte en melding

Wie een misdrijf meemaakt of getuige is van een misdrijf kan bij de politie terecht voor het doen van aangifte of een melding. Wanneer er sprake is van (vermoedens van) seksueel misbruik zet de politie in de regel een zedenrechercheur in.

De politie voert, zo mogelijk met het slachtoffer zelf, een informatief gesprek. De politie maakt daarna een inschatting of er sprake is van mogelijk strafbare feiten en wat de politie in dat geval voor het slachtoffer kan betekenen.

Als de politie heeft vastgesteld dat vervolging mogelijk is, kan er aangifte worden gedaan. Na een aangifte begint

de politie een strafrechtelijk onderzoek.

Als er (nog) onvoldoende aanleiding is voor het doen van aangifte, kan er ook een melding worden gedaan bij de politie. Bij een melding begint de politie in principe geen strafrechtelijk onderzoek. Een melding doen is belangrijk omdat de politie in geval van meerdere meldingen in een zaak, mogelijk wel voldoende aanleiding heeft om een strafrechtelijk onderzoek te starten.

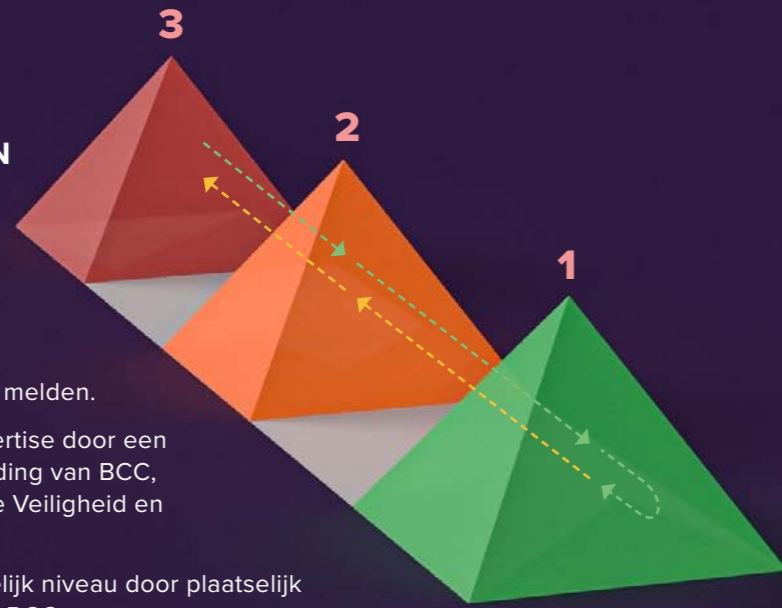
In sommige gevallen heeft een slachtoffer van misbruik redenen om nadrukkelijk af te zien van het doen van aangifte en strafrechtelijke vervolging. De politie kan het slachtoffer in contact brengen met andere professionele hulpverleners voor verdere zorg. De belangrijkste hulpverlenende instanties zijn het Centrum Seksueel Geweld, Slachtofferhulp Nederland en Veilig Thuis.

Aangifteplicht

De Nederlandse wet schrijft voor dat bij concrete aanwijzingen van een ernstig misdrijf als moord, doodslag, mensenroof of verkrachting, of een poging daartoe, iedere burger die daarvan op de hoogte is, verplicht is om (meteen) aangifte te doen. ⁴ De aangifte moet dan bepaalde feitelijke gegevens bevatten, zoals tijd en plaats. Wie op de hoogte is van concrete aanwijzingen van een voorname tot verkrachting en daarvan geen aangifte doet, is strafbaar. ⁵

VERANTWOORDELIJKHEDEN

-  Gemeenschappelijke grondslag en basiskennis.
-  Delen van richtlijnen, kennis en vaardigheden.
-  Terugkoppeling geven, signalen melden.
-  3 Ontwikkeling van beleid en expertise door een samenwerking van pastorale leiding van BCC, bestuur BCC, Werkgroep Sociale Veiligheid en vertrouwenspersonen.
-  2 Uitvoering van beleid op plaatselijk niveau door plaatselijk bestuur en pastorale leiding van BCC.
-  1 Kinder- en jongerenwerkers.



Verantwoordelijkheden binnen de BCC-organisatie

Bovenstaande afbeelding is een schematische weergave van de verschillende rollen en verantwoordelijkheden voor kinder- en jongerenwerk binnen BCC.

Rode vlak: beleid en expertise

Pastorale leiding van BCC, bestuur BCC, Werkgroep Sociale Veiligheid en vertrouwenspersonen.

Het beleid van BCC voor sociale veiligheid wordt ontwikkeld en behartigd door een samenwerking van de pastorale leiding van BCC, het bestuur van BCC, werkgroep Sociale Veiligheid BCC en de vertrouwenspersonen.

Pastorale leiding BCC

De pastorale leiding van BCC neemt de verantwoordelijkheid voor:

1. Het behartigen van de ethische en morele standaarden zoals die passen bij het profiel van BCC.
2. Het verlenen van pastorale zorg.
3. Samenwerking met de vertrouwenspersonen in voorkomende situaties.
4. Het ondernemen van adequate stappen wanneer een vermoeden van misbruik of ander grensoverschrijdend gedrag een persoon met een verantwoordelijke functie binnen BCC betreft.

Werkgroep Sociale Veiligheid BCC

De werkgroep Sociale Veiligheid van BCC bestaat uit personen die affiniteit hebben met het onderwerp sociale veiligheid. De werkgroep ontwikkelt, evalueert en actualiseert het beleid van BCC met betrekking tot sociale veiligheid. Daarnaast volgt de werkgroep de actuele wet- en regelgeving en maatschappelijke ontwikkelingen in dit kader en raadpleegt professionele hulpverleningsinstanties voor beleidszaken.

Binnen BCC fungeert de werkgroep Sociale Veiligheid als aanspreekpunt voor de pastorale leiding van BCC, verantwoordelijken voor kinderen jongerenwerk en eenieder die informatie met betrekking tot sociale veiligheid nodig heeft.

Vertrouwenspersoon

De vertrouwenspersoon fungeert als eerste aanspreekpunt bij:

- Vermoedens van kindermishandeling of huiselijk geweld;
- Klachten die betrekking hebben op seksueel grensoverschrijdend gedrag bij activiteiten van BCC;
- Klachten die betrekking hebben op seksueel misbruik door personen die binnen BCC een functie bekleden of bekleed hebben.

De vertrouwenspersoon is iemand met ervaring, die met name een luisterend oor kan bieden

en de wegen naar professionele hulpverlening kent. De vertrouwenspersoon bewaakt daarbij de veiligheid en de belangen van het kind bij beslissingen voor zover het proces zich binnen de verantwoordelijkheid van BCC afspeelt.

De vertrouwenspersoon is **niet** verantwoordelijk voor het verlenen van professionele hulp, dit is aan de professionele hulpverlenende instanties.

Het is nadrukkelijk ook niet de taak van de vertrouwenspersoon om een oordeel te vellen over een situatie; dit is aan de daartoe bevoegde instanties.

Oranje vlak: plaatselijke uitvoering

Pastorale leiding in de plaatselijke gemeente.

Pastorale leiding in de lokale gemeente

De pastorale leiding van de plaatselijke gemeente bestaat uit de voorganger in samenwerking met de oudsten en jeugd-leiding. De plaatselijke pastorale leiding heeft o.a. de verantwoordelijkheid voor:

1. Het benoemen van kinder- en jongerenwerkers.
2. Het verlenen van pastorale zorg aan de leden van de plaatselijke gemeente.
3. Samen te werken met de vertrouwenspersoon in voorkomende situaties.

Plaatselijk bestuur

Het plaatselijke bestuur draagt zorg voor de (praktische) uitvoering van het landelijke beleid van BCC in de plaatselijke gemeente door onder andere:

1. Sociale veiligheid op de agenda te zetten in de plaatselijke gemeente.
2. Het creëren van bewustwordingsmomenten door voorlichting en training.
3. Het beheren van VOG (Verklaring Omtrent Gedrag) en eigen verklaring van kinder- en jongerenwerkers.
4. Het ondersteunen bij het opstellen van risico-inventarisatie en evaluatie (RIE) in verband met activiteiten met kinderen.
5. Het verzorgen van de jaarrapportage sociale veiligheid.
6. Het bestuur kan deze taken delegeren, maar blijft eindverantwoordelijk.

Groene vlak: kinder- en jongerenwerkers

Kinder- en jongerenwerkers zijn verantwoordelijk voor het organiseren en uitvoeren van activiteiten voor de doelgroep, in afstemming met de pastorale leiding en passend bij de missie en het beleid van BCC. Voor alle activiteiten geldt dat de deelname vrijwillig is, of het nu bijvoorbeeld gaat om bijbelonderwijs, muziekuitvoeringen of ondersteunende sport- en spelactiviteiten.

Grijze vlak: gemeenschappelijke grondslag en basiskennis

De gemeenschappelijke grondslag die ons verbindt, zijn de kernwaarden van BCC. We rekenen erop dat allen met een verantwoordelijkheid binnen het kinder- en jongerenwerk zich hiernaar richten.

Van iedereen in de organisatie die een verantwoordelijkheid heeft binnen het kinder- en jongerenwerk, verwachten we basiskennis van het beleid en de richtlijnen van BCC wat betreft veiligheid.

Pijlen: onderlinge samenwerking

De pijlen staan symbool voor de onderlinge samenwerking tussen de verschillende verantwoordelijkheden binnen de BCC-organisatie. Voorbeelden van deze samenwerking zijn:

- het delen van kennis en richtlijnen;
- terugkoppeling geven op het beleid en de uitvoering daarvan;
- elkaar op de hoogte houden en overleggen over ontwikkelingen en signalen.

Kaderen verantwoordelijkheid

De pastorale leiding van BCC, het bestuur van BCC, de vertrouwenspersonen, de werkgroep Sociale Veiligheid BCC, het plaatselijke bestuur, de pastorale leiding van de plaatselijke gemeente, en kinder- en jongerenwerkers zijn bij het uitoefenen van hun taak nadrukkelijk **niet** verantwoordelijk voor:

1. Vaststellen of er al dan niet sprake is van kindermishandeling.
2. Verlenen van professionele hulp aan ouders of kinderen, zoals begeleiding of vormen van therapie. ■

AANSTELLINGSBELEID VAN KINDER- EN JONGERENWERKERS

BCC voert een proactief beleid bij het selecteren, aanstellen én coachen van vrijwilligers die zich inzetten voor kinderen en jongeren. Bijvoorbeeld door het inzetten van preventiemaatregelen, het organiseren van voorlichtingsbijeenkomsten en het aanbieden van verdere training en opleiding.

► Voor de aanstelling van kinder- en jongerenwerkers stelt BCC de volgende minimale eisen:

1. De kinder- of jongerenwerker overlegt een recente VOG, algemeen screeningsprofiel 84 en 85.
2. De kinder- of jongerenwerker ondertekent en overlegt een Eigen verklaring van BCC. Hierin legt de vrijwilliger een verklaring af over zijn eigen gedrag in het verleden en over zijn bereidheid om zich in te zetten voor het preventiebeleid.
3. De kinder- of jongerenwerker volgt gerichte seminars en trainingen op het gebied van sociale veiligheid, waarbij de basis cursus in elk geval verplicht is.
4. De kinder- of jongerenwerker wordt benoemd door de pastorale leiding van de (plaatselijke) gemeente.

Kernwaarden

BCC verwacht van haar vrijwilligers dat zij zich conformeren aan de kernwaarden van BCC. In het kader van inzet voor kinderen belichten we de volgende kernwaarden in het bijzonder:

- Respect voor de persoonlijke grenzen van ieder kind.

- Extra zorgzaamheid voor de kwetsbaren in een groep.
- De leiding binnen het kinder- en jongerenwerk draagt actief bij aan een open cultuur, waarin het normaal is elkaar feedback te geven.
- De leiding binnen het kinder- en jongerenwerk gebruikt haar leidinggevende positie voor het welzijn van alle kinderen en maakt geen misbruik van die positie.
- De leiding binnen het kinder- en jongerenwerk zet zich in voor het creëren van een respectvolle omgeving waarin ieder kind zich veilig en gewaardeerd voelt.
- De leiding binnen het kinder- en jongerenwerk spant zich in voor het nultolerantiebeleid ten aanzien van pesten, het buitensluiten van kinderen en grensoverschrijdend gedrag; dit geldt zowel fysiek als verbaal, en online. BCC verwacht een actieve houding van de leiding door bij signalen van pestgedrag direct op te treden, de dader hierop aan te spreken, het pestgedrag te stoppen en de gepeste persoon te steunen. ■

De leiding binnen het kinder- en jongerenwerk zet zich in voor het creëren van een respectvolle omgeving waarin ieder kind zich veilig en gewaardeerd voelt



(VERMOEDENS VAN) GRENS- OVERSCHRIJDEND GEDRAG DOOR EEN VRIJWILLIGER

Hoewel het veiligheidsbeleid van BCC in de eerste plaats gericht is op preventie, moeten we erop voorbereid zijn om te handelen wanneer er een vermoeden is van (seksueel) grensoverschrijdend gedrag of misbruik door een vrijwilliger binnen het vrijwilligerswerk van BCC.

► Bij grensoverschrijdend gedrag gaat het om handelingen die grenzen overschrijden die een persoon heeft om zijn eigen integriteit te beschermen. Kenmerken die horen bij grensoverschrijdend gedrag zijn: dwang, overhalen, geweld, bedreiging en chantage.

Wanneer een vrijwilliger de integriteit van kinderen aantast, is dat misbruik maken van vertrouwen in een verhouding waarin individuele zorgzaamheid verwacht wordt. BCC zal zulk gedrag op geen enkele wijze tolereren, bagatelliseren, verbergen of toedekken, maar haar verantwoordelijkheid nemen. De verantwoordelijkheid van BCC wordt in onderstaande stappen toegelicht.

Melding

Bij een vermoeden van grensoverschrijdend gedrag of misbruik door een vrijwilliger van BCC, moeten de vertrouwenspersoon en de pastorale leiding direct worden ingelicht. Ook ouders moeten zo spoedig mogelijk worden ingelicht. In gezamenlijk overleg wordt afgewogen of politie, Centrum Seksueel Geweld (CSG), of een andere instantie direct betrokken worden bij het proces. BCC zal zich inspannen om het slachtoffer te ondersteunen en te begeleiden naar professionele hulpverlening. Wanneer er vermoedens zijn van strafbare feiten, waarborgt BCC dat een externe bevoegde instantie

betrokken wordt.

Vermoedens van grensoverschrijdend gedrag en misbruik delen, vergt moed. Bijvoorbeeld omdat er nog weinig concrete aanwijzingen zijn, of vanwege de relatie met de persoon in kwestie. Wie zorgen deelt, mag rekenen op een zorgvuldige en discrete opvolging.

Wie zorgen deelt, mag rekenen op een zorgvuldige en discrete opvolging

Regie

Het moet voor alle betrokkenen zo snel mogelijk duidelijk zijn wie de regie neemt in het verdere proces. Wanneer de politie direct betrokken wordt, neemt de politie de regie voor het inventariseren van een aangifte. Het is belangrijk dat betrokken personen het proces van de politie niet verstoren door eigenhandig in gesprek te gaan met het slachtoffer of de beschuldigde vrijwilliger om

informatie in te winnen. Dit kan de bewijsvoering tegenwerken.

Spreek ook af wie contact houdt met de politie. Wanneer de politie betrokken is, zal de politie in eerste instantie woordvoerder zijn richting de media.

Wanneer de politie of een andere externe hulporganisatie (nog) niet (direct) betrokken wordt, zet BCC stappen om overzicht te krijgen van de situatie. De vertrouwenspersoon neemt daarin de regie, of iemand anders die hiervoor instemming krijgt van de vertrouwenspersoon en de pastorale leiding van BCC.

Steunpersonen

Het kan nuttig zijn om steunpersonen te benoemen, zowel voor het slachtoffer als de beschuldigde vrijwilliger. Een steunpersoon kan zich in principe niet gelijktijdig voor zowel het slachtoffer als de beschuldigde vrijwilliger inzetten. Er mag nooit worden geprobeerd om te bemiddelen tussen de beschuldigde vrijwilliger en het slachtoffer!

Zoals ook de Nederlandse wetgeving ons dat verplicht, zal BCC altijd samenwerken met overheidsinstanties aangaande hun verzoek tot onderzoek en opsporing bij verdenking van kindermisbruik.

Proces

Vermoedens van grensoverschrijdend gedrag en misbruik kunnen de vertrouwensrelatie tussen BCC en de beschuldigde vrijwilliger schaden. Afhankelijk van de aard van het vermoeden kan de pastorale leiding besluiten om de vrijwilliger (voorlopig) op nonactief te stellen.

Het slachtoffer, de beschuldigde vrijwilliger en andere direct betrokkenen moeten informatie en begeleiding krijgen. Daarbij moet de privacy van het slachtoffer en van de beschuldigde vrijwilliger steeds zorgvuldig worden meegewogen. Duidelijke informatie naar alle direct betrokkenen helpt om geruchten te voorkomen, maar deel details van de zaak zo min mogelijk. Het is in het belang van het slachtoffer, de beschuldigde vrijwilliger en andere direct betrokkenen om niet onnodig met anderen over de zaak te praten.

Degene die de regie in de zaak heeft, overweegt in overleg met de direct betrokkenen welke professionele hulpinstanties op welk moment betrokken kunnen worden om ondersteuning te bieden.

Vervolg

Wanneer melding of aangifte is gedaan bij de politie, neemt de politie de regie in het verdere verloop van de zaak. Zo'n traject kan een lange duur hebben. Steunpersonen voor het slachtoffer en de beschuldigde vrijwilliger blijven betrokken gedurende het verloop van het proces.

Wanneer er geen melding of aangifte wordt gedaan bij de politie is het belangrijk dat alle direct betrokkenen duidelijkheid krijgen over het vervolg. Het moet daarbij helder zijn óf er feiten in de zaak zijn en of die feiten erkend zijn, welke vermoedens zijn blijven bestaan, en wat de eventuele consequenties van de zaak zijn. Als de beschuldiging feitelijk onterecht is gebleken, of wanneer er geen redelijk vermoeden van misbruik meer is, zal de pastorale leiding van BCC zich inspannen om de verstoorde verhoudingen te herstellen.

Nazorg

Een beschuldiging van een vrijwilliger, al dan niet terecht, is een ingrijpende situatie voor alle betrokkenen. Goede ondersteuning voor alle betrokkenen draagt bij aan het herstel. Zorg voor voldoende gelegenheid voor gesprek en wees ook op de langere termijn alert of er extra (professionele) hulp nodig is bij de verwerking.

Zolang er een vertrouwensbreuk is tussen de pastorale leiding van BCC en de beschuldigde vrijwilliger zorgt de pastorale leiding van BCC ervoor dat de vrijwilliger op non-actief gesteld blijft.

Een eventueel verzoeningsproces kan alleen tot stand komen met instemming van het slachtoffer, wanneer het slachtoffer daar aan toe is, en als de feiten in de zaak erkend zijn door de dader.

De vertrouwenspersoon bewaart de documenten over de zaak. ■

VEILIGHEID BINNEN GRENZEN

In een veilige omgeving gaan we met respect om met elkaar en elkaars grenzen. Iedereen moet zonder angst tegenover een ander zijn eigen grenzen kunnen aangeven, en de grenzen van de ander kunnen herkennen en respecteren.

► Een kind heeft al heel jong de behoefte om als een autonoom individu gezien te worden, als een unieke persoonlijkheid met zijn eigen kwaliteiten en behoeften. Ieder kind is anders

en ontwikkelt zich op zijn eigen manier. Respect voor de autonomie van het kind betekent dat je als volwassene rekening houdt met de grenzen, emoties, wensen en ontwikkelingsfase van een kind.



In een veilige omgeving worden jongeren gestimuleerd om zich bewust te worden van hun grenzen en die ook te leren aangeven

Fysiek contact

In een veilige omgeving gaan we bewust om met fysiek contact. Wat voor de één een onschuldig gebaar is, kan op een ander ongemakkelijk of intimiderend overkomen. Het aanraken van kinderen moet uitgaan van *hun* behoefte, niet van de jouwe. De manier van aanraken moet bij de leeftijd van het kind passen en in het algemeen eerder van het kind uitgaan dan van jou. Vermijd elke lichamelijke activiteit die seksueel stimulerend is of kan zijn voor de volwassene of het kind. Kinderen hebben het recht om te beslissen hoeveel lichamelijk contact zij met anderen hebben, behalve in uitzonderlijke omstandigheden, bijvoorbeeld als er medische hulp nodig is.

Als vrijwilliger met een verantwoordelijke taak binnen het kinder- en jongerenwerk verkeer je meestal in een machtspositie. Daarom is het van groot belang om die taak op een open en transparante manier uit te voeren. Zorg ervoor dat je jezelf niet onnodig kwetsbaar maakt en door ondoordacht handelen een verdenking op je laadt.

Een goede richtlijn is: houd alles openbaar. Een knuffel temidden van een groep is iets heel anders dan een knuffel achter gesloten deuren. Hetzelfde geldt voor een berisping. 'Onder vier ogen' kan, maar niet achter gesloten deuren.

De leidinggevenden moeten elkaar kunnen helpen en kunnen wijzen op dingen die verkeerd geïnterpreteerd kunnen worden. Betrek altijd een medeverantwoordelijke bij kwetsbare momenten, zowel bij je afwegingen als bij je optreden.

Gedrag in een groep

Je geaccepteerd en gewaardeerd voelen in een groep is een natuurlijke sociale behoefte. Vooral voor opgroeiende jongeren is het erg belangrijk om 'ergens bij te horen'. Groepsdruk en groepsdynamiek kunnen een grote invloed hebben op het gedrag van kinderen en jongeren. Op het moment dat ze zich te veel laten beïnvloeden door hun leeftijdgenoten, kunnen kinderen en jongeren vanuit een gevoel van groepsdruk over hun eigen fysieke en psychische grenzen en die van anderen gaan.

In een veilige omgeving worden jongeren daarom gestimuleerd om zich bewust te worden van hun grenzen en die ook te leren aangeven. Goede sturing vanuit de leiding is daarbij onmisbaar. Het is nuttig om bij groepsactiviteiten met de deelnemers vooraf samen na te denken over welke omgangsregels gewenst zijn, en elkaar erop aan te spreken als die niet worden nagekomen.

VEILIGHEID BINNEN GRENZEN



Veilig online

Het (sociale) mediagebruik van kinderen en jongeren verandert in rap tempo. Kinderen en jongeren kunnen twee parallelle levens leiden, waarbij het leven op sociale media een terrein kan zijn waar ze nieuwe, andere en eventueel schadelijke mogelijkheden ontdekken. Dat je je identiteit op internet kunt verbergen, kan een gevoel van vrijheid geven om meer te delen dan je in de fysieke wereld zou doen. Internet biedt gemakkelijk een schijnveiligheid, waardoor kinderen en jongeren over hun grenzen kunnen gaan. Ze realiseren zich vaak niet voldoende dat foto's en video's makkelijk te manipuleren en te verspreiden zijn. Wat op het web komt te staan, staat daar 'voor eeuwig' en is voor iedereen toegankelijk.

Het is gezond dat ouders en andere volwassenen geen volledige controle en overzicht eisen over alles waar met name jongeren op hun mobiele telefoon

en met sociale media mee bezig zijn. Maar het is belangrijk om alert te zijn, en kinderen en jongeren bewust te maken van de risico's waar ze in de digitale wereld mee geconfronteerd kunnen worden.

Risico's zijn o.a.:

- Cyberpesten.
- Het zien van ongeschikte en schokkende content.
- Sexting - het vragen om intieme- of naaktfoto's.
- Grooming ('kinderlokken') - kinderen (online) benaderen voor seksueel contact.
- Wetsovertredingen zonder het te weten. Het in bezit hebben en/of doorgeven van seksuele informatie en seksueel getint fotomateriaal van jongeren is strafbaar. Als kinderen of jongeren onder de 18 jaar een naaktfoto van zichzelf maken en publiceren, kan dat worden aangemerkt als het vervaardigen en verspreiden van kinderporno.

Kinderen beschermen en begeleiden op internet is in de eerste plaats een verantwoordelijkheid van de ouders. Kinder- en jongerenwerkers kunnen in dit kader ook een waardevolle rol vervullen, door zelf een goed voorbeeld te geven, alert te zijn en verontrustende signalen te bespreken.

Rondom ieder kind zijn volwassenen aanwezig die een rol spelen in zijn leven: ouders, familieleden, leerkrachten, kinder- en jongerenwerkers en andere personen die belangrijk zijn voor het kind. Al deze volwassenen hebben een eigen relatie met het kind, en een eigen verantwoordelijkheid ten opzichte van het kind. Wanneer er zorgen zijn over het kind, of wanneer er gevaar dreigt, is afstemming en samenwerking tussen deze volwassenen van groot belang. Ieder die het welzijn van het kind voor ogen heeft, moet openstaan voor deze samenwerking en deze samenwerking bevorderen. ■

Kinder- en jongerenwerkers kunnen ook een waardevolle rol vervullen, door zelf een goed voorbeeld te geven, alert te zijn en verontrustende signalen te bespreken



BRONVERMELDING

1. Artikel 1.1 Jeugdwet
2. <https://www.nji.nl/Kindermishandeling-Probleemschets-Definitie>
3. <https://www.rijksoverheid.nl/onderwerpen/huiselijk-geweld/wat-huiselijk-geweld-is>
4. Artikel 160 Wetboek van Strafvordering
5. Artikel 136 Wetboek van Strafrecht

BIJLAGE 1

Signalen van kindermishandeling

► Gebaseerd op 'Signalen van kindermishandeling'- NJi (Nederlands Jeugdinstituut) ¹

Deze lijst geeft een overzicht van verschillende signalen van kindermishandeling bij kinderen in de leeftijd van 4–18 jaar. De signalenlijst is een hulpmiddel om een vermoeden van kindermishandeling te onderbouwen, niet om kindermishandeling te 'bewijzen'. Vrijwel alle genoemde signalen kunnen namelijk een andere oorzaak hebben. Hoe meer van de genoemde signalen het kind uitzendt, hoe groter de kans dat er sprake is van kindermishandeling. Maar er zijn ook kinderen waaraan niet of nauwelijks valt op te merken dat ze worden mishandeld.

Lichamelijk welzijn

- groeiachterstand (4–12 jaar)
- niet zindelijk op leeftijd dat het hoort (4–12 jaar)
- blauwe plekken, brandwonden, botbreuken, snij-, krab- en bijtwonden
- slecht onderhouden gebit
- regelmatig buikpijn, hoofdpijn of flauwvallen
- kind stinkt, heeft regelmatig smerige kleren aan
- oververmoeid
- vaak ziek
- ziektes herstellen slecht
- eetstoornissen
- achterblijvende motoriek

Gedrag van het kind

- timide, depressief
- weinig spontaan
- passief, lusteloos, weinig interesse in spel
- apathisch, toont geen gevoelens of pijn
- in zichzelf gekeerd, leeft in fantasiewereld
- labiel
- erg nerveus
- hyperactief
- negatief zelfbeeld, weinig zelfvertrouwen, faalangst

- negatief lichaamsbeeld
- agressief, vernielzuchtig

Tegenover andere kinderen:

- agressief
- speelt weinig met andere kinderen
- wantrouwend
- niet geliefd bij andere kinderen

Tegenover ouders:

- angstig, schrikachtig, waakzaam
- meegaand, volgzzaam
- gedraagt zich in bijzijn van ouders anders dan zonder ouders
- agressief (12–18 jaar)

Tegenover andere volwassenen:

- verstijft bij lichamelijk contact
- angst om zich om te kleden
- angstig, schrikachtig, waakzaam
- meegaand, volgzzaam
- agressief
- overdreven afhankelijk
- wantrouwend
- vermijdt oogcontact

Specifieke signalen seksueel misbruik

Lichamelijk welzijn

- verwondingen aan geslachtsorganen
- vaginale infecties en afscheiding
- jeuk bij vagina of anus
- pijn in bovenbenen
- pijn bij lopen of zitten
- problemen bij plassen
- urineweginfecties
- seksueel overdraagbare aandoeningen
- (angst voor) zwangerschap (12-18 jaar)

Gedrag van het kind

- drukt benen tegen elkaar bij lopen
- afkeer van lichamelijk contact
- maakt afwezige indruk bij lichamelijk onderzoek
- extreem seksueel gekleurd gedrag en taalgebruik
- zoekt seksuele toenadering tot volwassenen

BIJLAGE 2

In gesprek met een kind

► De meeste kinderen zijn authentiek en scannen een volwassene in een paar seconden. Ze voelen haarfijn aan of je oprecht interesse hebt voor het kind en of je er écht voor hem of haar wilt zijn. Enkele praktische tips kunnen je houvast geven.^{2 3}

Vorbereiding

- Kies zorgvuldig een goed moment en een goede plek voor een gesprek. Kies een ruimte of omgeving waar jullie niet gestoord kunnen worden of waar iedereen naar binnen kan kijken. Kies ook geen ruimte waarin het kind zich mogelijk opgesloten voelt, bijvoorbeeld een dichte ruimte met een gesloten deur.
- Het is heel spannend voor een kind om iets naars te vertellen aan een volwassene en dan ook nog diegene aan te moeten kijken. Probeer schuin naast het kind te zitten. Of plan het gesprek bijvoorbeeld tijdens een wandeling of autorit. Soms maakt het samen doen van een spelletje of het inkleuren van een tekening, het gesprek gemakkelijker voor het kind.

In gesprek

- Als het een gepland gesprek betreft, is het belangrijk om bij de start van het gesprek duidelijk aan het kind te vertellen waar het gesprek over gaat.
- Wees open en ontspannen in je houding, stel niet te veel vragen achter elkaar, geef het kind de kans te bedenken hoe en wat hij wil vertellen.
- Concludeer niet (te snel). Stel geen suggestieve vragen (waarin het antwoord al bijna duidelijk is) en doe geen aannames.
- Stel open en eenvoudige vragen om meer duidelijkheid te krijgen. Je kunt bijvoorbeeld samenvatten wat het kind heeft verteld en zeggen: 'Kun je mij daar meer over vertellen?'

- Laat het kind in alle eerlijkheid zijn verhaal doen. Eerlijk betekent: zoals het kind de situatie heeft ervaren. Respecteer zijn verhaal, ook als het subjectief is, dat bevordert de openheid, eerlijkheid en medewerking van het kind.
- Pas ervoor op om je niet veroordelend uit te laten over zijn ouders. Het kind mag ouders diskwalificeren, jij niet. Maak hierin verschil tussen persoon en gedrag.
- Bemoedig het kind in het gesprek, en benadruk dat het heel goed is dat kinderen een geheim waar zij zich naar over voelen, delen met een volwassene die kan helpen.
- Wees niet bang voor wat het kind je vertelt (ook al is het beangstigend om te horen). Als het kind merkt dat zijn verhaal jou beangstigt, zal het gaan zwijgen om jou geen angst te geven.
- Reageer niet emotioneel, reageer niet gegeneerd op wat het kind vertelt. Een kind zal jouw emotie en gêne aanvoelen en zich terugtrekken.
- Gebruik de woorden die het kind gebruikt. Wees niet bang om zaken duidelijk bij naam te noemen.

Na het gesprek

- Maak een notitie van het gesprek. Noteer zo veel mogelijk details. Waar? Wat? Wie? Wanneer?
- Schend het vertrouwen van een kind nooit door beloftes te doen die je niet kunt nakomen.
- Vertel het kind zo veel mogelijk welke stappen je gaat ondernemen.
- Neem besluiten waar mogelijk mét het kind, informeer het kind, betrek het kind waar mogelijk bij vervolgstappen.

1. <https://www.nji.nl/nl/Kennis/Dossier/Kindermishandeling/Signaleren-van-kindermishandeling>
2. <https://www.augeo.nl/meldcode/tips-voor-een-goed-gesprek>
3. <https://www.rijksoverheid.nl/documenten/rapporten/2018/06/04/participatie-van-kinderen-in-de-meldcode-huiselijk-geweld-en-kindermishandeling>

BCC Nederland

Dit beleidsplan is met de grootste zorg samengesteld. Toch kunnen er onverhoopt fouten in de informatie in deze brochure zijn geslopen. Voor het melden van onjuistheden, onduidelijkheden, vragen of suggesties over de inhoud van deze brochure kunt u contact opnemen via info@bccnederland.nl.

Niets uit deze uitgave mag worden veelevoudigd en/of openbaar worden gemaakt, op welke wijze dan ook, zonder voorafgaande schriftelijke toestemming van Brunstad Christian Church (BCC) Nederland.

© 2024 Brunstad Christian Church (BCC) Nederland.



BCC
Nederland

Colofon

Deze brochure is een uitgave
van Brunstad Christian Church (BCC) Nederland.

Maart 2024, eerste uitgave: 2002

[brunstadchristianchurch.nl](https://www.brunstadchristianchurch.nl)

Copyright 2024©